



gdyński szlak  
modernizmu



Szanowni Państwo!

Pragnę zachęcić Państwa do odkrywania walorów modernistycznej architektury Gdyni, dzięki której nasze miasto ma wyjątkowy styl i wdzięk i co ważne – wygodnie, w harmonii z naturą i funkcjonalnie – mieszka się w nim, pracuje i wypoczywa. Dla urbanistów i architektów okresu międzywojennego Gdynia była wyzwaniem. To właśnie w naszym mieście zastosowane zostały przez nich najnowsze wówczas technologie budownictwa i najbardziej charakterystyczne tendencje w architekturze europejskiej. Jest zasługą znakomitych projektantów i światłych inwestorów, że w ciągu zaledwie kilkunastu lat okresu międzywojennego rybacką wieś przekształcili w piękne, wielkie i nowoczesne miasto, zachwycające wówczas i dziś szlachetną prostotą, jakością zastosowanych materiałów i elegancją – kamienic, gmachów użyteczności publicznej, a także budynków przemysłowych.

Choć wybuch II wojny światowej dramatycznie przerwał dzieło rozbudowy Gdyni, to pozostało wspaniałe dziedzictwo, które jest i będzie zapewne dla przyszłych pokoleń projektantów i inwestorów wzorem. Miejmy tego świadomość i bądźmy z tego dziedzictwa dumni.



Prezydent Gdyni  
dr Wojciech Szczurek

# Modernizm w architekturze

Modernizm dla architektury na świecie oznaczał okres nastania nowej epoki. Był to kierunek, który znacząco odcisnął swój ślad w kształtowaniu doktryn i idei planowania przestrzennego miast oraz projektowania architektury. Modernizm oznaczał także początek wielkiej kariery wzornictwa przemysłowego.

Główne ośrodki kreowania idei modernistycznych narodziły się w Niemczech (racjonalizm BAUHAUSU Waltera Gropiusa; nurt ekspresyjny E. Mendelsohna), Francji (funkcjonalizm Le Corbusiera; nurt luksusowy) oraz Holandii i Belgii (tzw. neoplastycyzm amsterdamski). Modernizm szybko rozprzestrzenił się po świecie, zarówno jako styl międzynarodowy, jak i w formie odmian regionalnych. W niewielu jednak miastach udało się zbudować w duchu awangardy modernizmu całe śródmieścia oraz kluczowe obiekty publiczne, tak jak to miało miejsce np. w Gdyni, Tel Awiwie czy Brasílii.



## Gdynia to unikalny miejski zespół

zabudowy modernistycznej, w tym wpisane na listę zabytków Śródmieście.

Miasto budowane jako polskie marzenie, „okno na świat”, w ramach ambitnego planu gospodarczego, było jednocześnie polem do popisu dla młodych polskich architektów, urbanistów, dekoratorów i projektantów wnętrz.

Modernistyczne Śródmieście Gdyni ukształtowało się w bardzo krótkim okresie dekady lat 30-tych, co dodatkowo wzmocniło symboliczny przekaz „białej architektury” i „słonecznego miasta”. W mieście wyrosły zarówno całe pierzeje

kamienic o kształtach kubicznych, jak i pojawiły się bardziej rozpoznawalne sylwety brył opływowych, nasuwających skojarzenia z architekturą okrętową. Gdyński modernizm to także znakomite przykłady zabudowy industrialnej - portowej oraz mieszkalnej, w tym willowej.

## Trasy główne

Gdynię projektowano wg założeń miasta funkcjonalnego. Wyznaczenie obszaru rozwoju Śródmieścia miasta determinowała głównie bliskość budowanego Portu Morskiego - polskiego „okna na świat”. Jednym z kluczowych założeń planistów Gdyni było skierowanie miasta frontem do morza. Trzy rozwidlające się osie ulic tworzyły drogi otwierające Gdynię na „Polski Bałtyk”, w tym jedna z nich łączyła dworzec kolejowy z portem. Główną, reprezentacyjną aortę miasta miała tworzyć ulica 10 Lutego, wraz z jej przedłużeniem Forum Morskim, projektowanym jako reprezentacyjny plac - serce przyszłej Gdyni. Istotną rolę w rozwoju funkcji handlowej i usługowej Śródmieścia przypisano ulicy Świętojańskiej.

Na Gdyńskim Szlaku Modernizmu wyznaczono cztery główne trasy obejmujące obszar Śródmieścia miasta oraz dawne lotnisko - obecnie dzielnicę Gdyni - Kamienną Górę. Opisane trasy są tylko pewnym drogowskazem, inspiracją dla poznania potencjału modernistycznej zabudowy Gdyni.



Trasa 1 - „10 Lutego – Molo Południowe”

Trasa 2 - „Kamienna Góra”

Trasa 3 - „Świętojańska”

Trasa 4 - „Moderna nieznaną”



piktogram oznakowania obiektów modernistycznych - System Identyfikacji Miejskiej

## „10 Lutego – Molo Południowe”

Jedyna taka trasa w Polsce, która już na przywitaniu, „puszcza do nas oko”, odsłaniając fragment lśniącej morskiej perspektywy.

Podążając szlakiem ku morzu, bardzo szybko wchodzimy w bliski kontakt z perłami moderny lat 30-tych, w tym z ikoniczną parą gdyńskich „domów - transatlantyków”. Prawdziwą ucztę, nie tylko dla znawców, powinna stanowić wizyta w Zespole Mieszkaniowym BGK – oglądanie dekoracji klatek, systemu schronów czy zajrzenie w „duszę” klatki schodowej. Dzięki inicjatywie wspólnoty mieszkaniowej w budynku istnieje Mini Muzeum z wystawą fotografii, starych druków, mebli oraz odtworzoną przedwojenną łazienką. Modernizm na odcinku 10 Lutego towarzyszy nam przez całą trasę. Wrażenie robi budynek Poczty wyróżniający się jasną elewacją, geometryczną bryłą oraz rytmicznymi przeszkleniami. Wyróżnia się narożna kamienica Orłowskich, o ekspresyjnej, geometrycznej formie. To pierwsza w Gdyni realizacja zbudowana w nurcie luksusowym. Ważny odcinek trasy przebiega Skwerem Kościuszki, gdzie spotkamy arcyciekawą grupę trzech



kamienic, w tym dwóch narożnych. Kamienica Peszkowskiego to przykład wczesnego funkcjonalizmu w modernizmie, o geometrycznych kształtach bryły, z kolei Kamienica Jurkowskiego, stanowi znakomity przykład stylu międzynarodowego z elegancką fasadą obłożoną klinkierem, przeciętą horyzontalnie wstęgami mahoniowych okien. Najważniejszą w tej grupie jest

Kamienica Pręczkowskich, miłowy kamień moderny Gdyni, obiekt, w którym po raz pierwszy śmiało zastosowano formy obłe, zaś całość projektu nawiązuje do stylistyki okrętowej. Szlak modernizmu doprowadza nas do Molo Południowego, czyli obszaru bezpośredniego styku miasta z morzem. Tutaj spotkamy symbole moderny gdyńskiej kreujące jej morską panoramę, w tym budynek „Domu Żeglarza” przy Marine (obecnie Akademii Morskiej) oraz ważną atrakcję miasta - „Akwarium Gdyńskie”.

1

**Biurowiec ZUS**  
(obecnie budynek  
Urzędu Miasta)  
10 Lutego 24



2

**Zespół mieszkaniowy BGK**  
3 Maja 27-31  
róg 10 Lutego



3

**Kamienica  
Szydarowskiej**  
10 Lutego 25



4

**Budynek  
Poczty Polskiej**  
10 Lutego 10



5

**Bank Gospodarstwa  
Krajowego**  
(obecnie Pekao S.A.)  
10 Lutego 8



6

**Kamienica  
B i G. Orłowskich**  
10 Lutego 5



A

**Kamienica  
Hundsdorffów**  
Starowiejska 7



**Roman  
Piotrowski**  
1935-1936 r.

**Stanisław  
Ziołowski**  
1935-1939 r.

**Z. Kupiec  
i N. Obrycki**  
1935 r.

**Puterman-Sadłowski  
i Antoni Miszewski**  
1928-1929 r., 1937r.

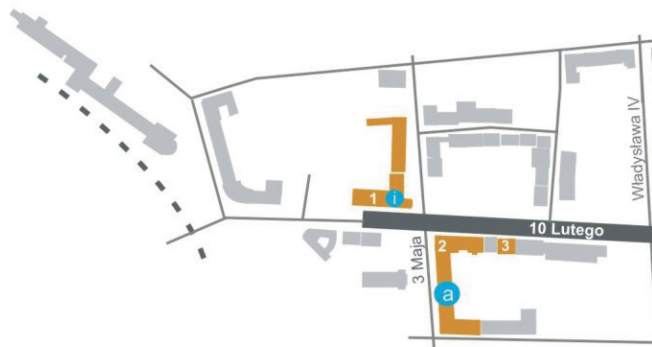
**Konstanty  
Jakimowicz**  
1928-1929 r.

**Zbigniew Kupiec  
i St. Ziołowski**  
1935 r.

**Marian Maśliński**  
1932-1933 r.,  
1935-1936 r.

## Atrakcje na Szlaku

- **Mini Muzeum** 3 Maja 27-31,  
– ekspozycja elementów wyposażenia przedwojennych mieszkań - apartamentów, w tym kuchni, armatury łazienkowej; odtworzona łazienka z lat 30
- **Schody z duszą**  
m.in. 3 Maja 27-31, 10 Lutego 5, Abrahama 28
- **„Foto Elite”** Starowiejska 7  
– możliwość zrobienia zdjęcia a’la lata 30-te
- **Molo Południowe** (al. Jana Pawła II) – statki muzea  
– ORP Błyskawica i Dar Pomorza oraz Akwarium Gdyńskie



■ budynki wyróżnione ■ inne ciekawe objekty

i Miejska Informacja a PTTK o

**B** Kamienica  
Reicha i Birnbauma  
Abrahama 28



**E. Furshmiedt**  
1936 r.

**7** Kamienica  
Jurkowskiego  
Skwer Kościuszki 16



**Zbigniew Kupiec  
i Tadeusz Kossak**  
1938 r.

**8** Kamienica  
Peszkowskiego  
Skwer Kościuszki 14



**Wł. Prochaska oraz  
St. Odyniec  
Dobrowolski**  
1927-1929 r.

**9** Kamienica  
Pręczkowskiego  
Skwer Kościuszki  
10-12



**Tadeusz  
Jędrzejewski**  
1928-1937 r.

**10** Dom  
Żeglarza Polskiego  
oraz **Planetarium**  
al. Jana Pawła II 3  
(Molo Południowe)





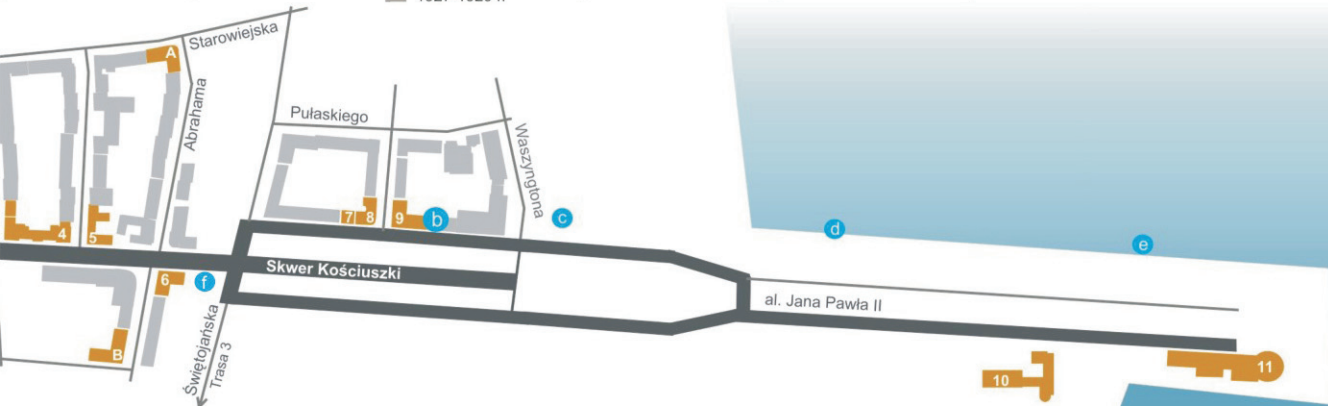
**B. Damięcki  
i T. Sieczkowski**  
1938-1939 r.

**11** Stacja Morska  
obecnie  
**Akwarium Gdyńskie**  
oraz **MIR**  
al. Jana Pawła II 1  
(Molo Południowe)



**Leonard Tomaszewski  
i Juliusz Żakowski**  
1938-1939 r., 1958-1960 r.

 projektant  
budynku  
 rok  
budowy



## Zetknięcie dwóch epok

Gdyński Szlak Modernizmu – to często miejsca konfrontacji i przenikania dwóch epok w rozwoju architektury europejskiej.

Na Szlaku Modernizmu odnajdziemy miejsca styku różnych idei w architekturze spod znaku modernizmu z budynkami stylów historyzujących. Takimi obszarami są np. Kamienna Góra, ulica Starowiejska, Plac Kaszubski, czy nawet fragmenty ulic Świętojańskiej i 10 Lutego.





## trasa 2 „Kamienna Góra”

Ten odcinek Szlaku Modernizmu, biegnie jednym z najbardziej malowniczych i prestiżowych miejsc w Gdyni – dawnym lotniskiem nazywanym także Kamieńcem Pomorskim.

„Kamienna Góra” reprezentuje zabudowę głównie willową i mieszkalną oddającą ducha epoki lat 20-tych i 30-tych II RP. Dominują głównie formy historyzującej zabudowy, na tle których rzadsze, modernistyczne realizacje, wyróżnia nowoczesność i prostota brył. Najciekawsze obiekty gdyńskiego modernizmu na trasie „Kamienna Góra”, to Dom Mieszkalny „Opolanka”, z efektownie zaokrągloną linią narożnych balkonów, przyciągający uwagę ekspresyjną bryłą budynek „Polskarob” oraz efektowna Willa Piotrowskiego, projekty silnie inspirowane stylistyką okrętową.



Do klasyki tzw. funkcjonalizmu kubičnego, zaliczana jest Willa Hrabiny Łosiowej, obecnie siedziba sądu Marynarki Wojennej, którego awangardowa bryła przypomina śmiałe realizacje architektów Bauhausu.

Przejście trasy „Kamiennej Góry”, to także okazja zobaczenia przepięknej panoramy miasta i Zatoki oraz kontakt ze współcześnie powstającą architekturą willowo-mieszkalną, pozostającą pod silnym wpływem nurtów modernizmu.

Po długim spacerze trasą Szlaku „Kamienna Góra”, polecamy wizytę w Muzeum Miasta.



Budynek Polska ROB

## Atrakcje na Szlaku

- Muzeum Miasta Gdyni przy Zawiszy Czarnego 1 – ekspozycja "architektura Gdyni z lat 30-tych", pokaz filmu o modernizmie

- Panorama miasta, Portu i Zatoki

- 25 m krzyż – ważny symbol Gdyni, stoi w pobliżu miejsca, gdzie miała stanąć przed wojną Bazylika Morska wg projektu Bohdana Pniewskiego

- Zabudowa historyczna, w tym wille, rezydencje na styku epok architektury międzywojennej, po efektowne współczesne realizacje

1

**Willa Ala**  
Sienkiewicza 27



Stanisław Ziolkowski

1935 r.

2

**Pensjonat Albatros**  
Sienkiewicza 33



Stanisław Odyniec  
- Dobrowolski

1930 r.

3

**Willa Guttmana**  
Sienkiewicza 38



Stefan Kosiński  
i Leon Mazalon

1936 r.

4

**Budynek Gdynika**  
Sienkiewicza 39



Wacław Tomaszewski

1937 r.

5

**Willa Hrabiny Łosiowej**  
Korzeniowskiego 7



Zbigniew Kupiec  
i Tadeusz Kossak

1936 r.

6

**Budynek Polska ROB**  
Korzeniowskiego 8-10



Stanisław Płoski

1935 r.

7

**Willa Bliźniacza**  
Korzeniowskiego  
25-25a



Zbigniew Kupiec  
i Tadeusz Kossak

1937 r.

8

**Willa Piotrowskiego**  
Sierszewskiego 1 a



Zbigniew Kupiec  
i Tadeusz Kossak

1938 r.

9

**Willa Bliźniacza**  
Korzeniowskiego 3-5



Jerzy Müller

1934 r.

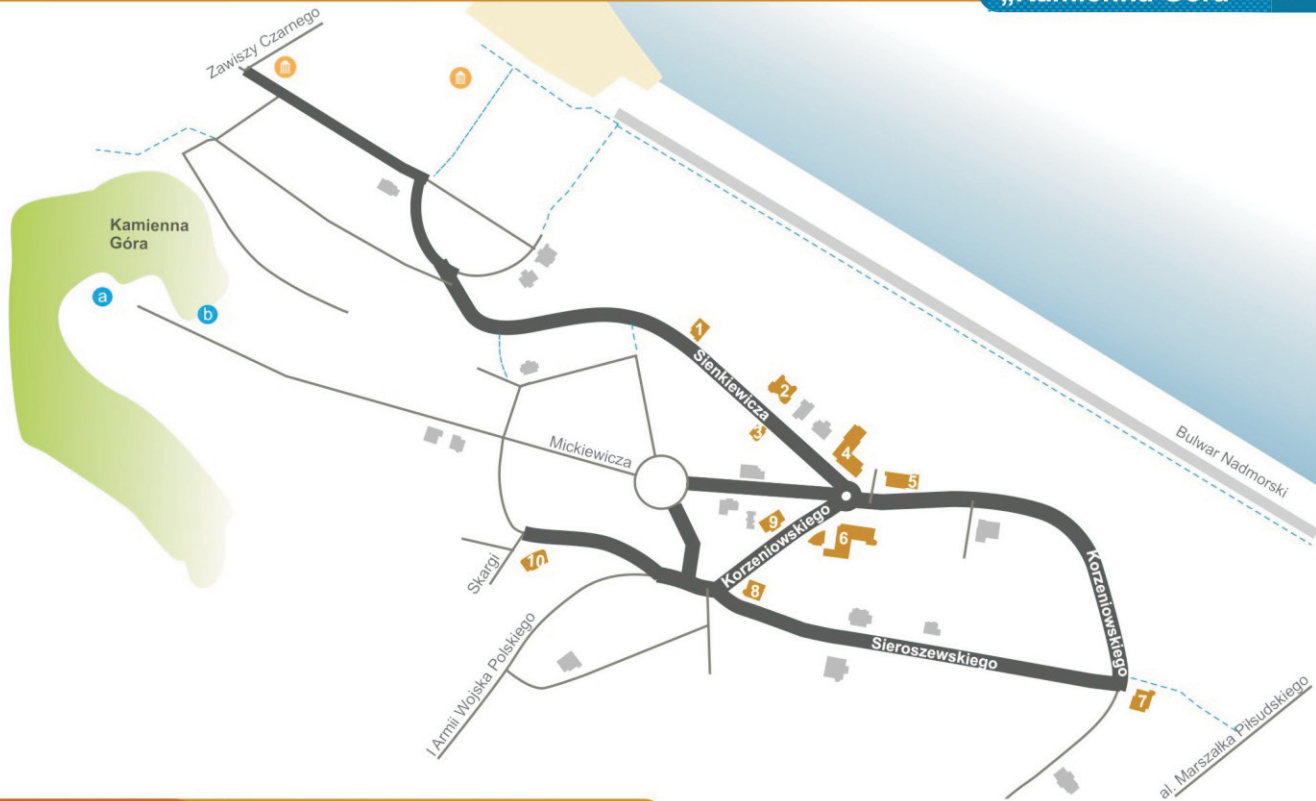
10

**Dom wielorodzinny**  
„Opolanka”  
Piotra Skargi 9



Włodzimierz Prochaska

1936-1939 r.



## Geometria i rytm

Piękno architektury modernizmu zawiera się w prostocie i czytelności jej geometrii oraz tak charakterystycznym rytmie.

Ograniczenie szczegółów i ozdóbników w fasadach oraz bryłach budynku, pozwoliło na wyeksponowanie rytmu całych pierzei kamienic oraz takich elementów jak grupy okien, przeszklenia klatek schodowych, czy dynamiczne układy balkonów oraz cofniętych górnych tarasów. „Wolne fasady” dodatkowo podkreślają geometryczne lub opływowe rzeźbienia wejść do budynków oraz przeszklone partery.



## „Świętojańska”

to najbardziej spójny architektonicznie odcinek Gdyńskiego Szlaku Modernizmu.

Szczególnie letni spacer utwierdza nas w nazywaniu Śródmieścia Gdyni „słonecznym miastem”. Najważniejszej arterii handlowej Gdyni, rytmu nadają nie tylko zwarte pierzeje kamienic modernistycznych, ale przede wszystkim światło słoneczne, które rano oświetla górne fronty domów zachodniej strony Świętojańskiej, w południe zaś, wlewając się od strony Wzgórza Św. Maksymiliana, wypełnia blaskiem całą ulicę.

Trasa Szlaku jest swoistą sceną spektaklu słońca i architektury. Do najciekawszych obiektów modernistycznych na trasie należą dwie kamienice narożne przy skrzyżowaniu Świętojańskiej ze Żwirki i Wigury. Pierwsza z nich – Kamienica Orłowskich, to luksusowa realizacja domu narożnego, efektownie łącząca formy kubistyczne z opływowymi. Kamienica ta „przyciąga światło” dzięki jasnemu kolorowi fasady obłożonej płytami z wapienia oraz narożnemu położeniu od zachodniej strony Świętojańskiej. Druga z pary – Kamienica Kreńskich, to przykład interesującego połączenia umiarkowanego modernizmu – lizeny dzielące główną fasadę, z ekspresją późnego funkcjonalizmu – falujące balkony i okna wstęgowe.



Niektóre z kamienic narożnych na trasie Szlaku przypominają sylwetką i wielkością burty statków lub promów pasażerskich (np. Świętojańska 42 oraz 89), a wrażenie to potęguje bliskość morza oraz prosta linia osi ulic, podobnie jak portowych nabrzeży. Urok trasy „Świętojańska” to także malownicze boczne uliczki, bramy, podwórka, cukiernie i kawiarnie, przed którymi trudno się długo bronić. Na końcu trasy, pod adresem Świętojańska 122, czeka na nas efektowna, modernistyczna kamienica mieszkalna, której wyrazista linia, podkreślona stylową „eską” oraz szeroka południowa elewacja z rzędami parabolicznych balkoników dla pasjonatów fotografowania stanowi prawdziwą ucztę. Przeszklony narożnik przeznaczony dla tzw. ogrodów zimowych, dodaje kamienicy nowoczesności i prestiżu.

1

**Kamienica Skwiercza**  
Świętojańska 23



**Jerzy Müller**

1935-1937 r.

2

**Kamienica Glasenappowej**  
Świętojańska 42



**Tadeusz Jędrzejewski**  
1936-1938 r.

A

**Kamienica Gliszczyńskiego**  
Abrahama 41



**Władysław Madela**

1938 r.

3

**Kamienica firmy PAGED**  
Świętojańska 44



**Jan Bochniak**

1934 r.

B

**Kamienica Tucholki**  
Armii Krajowej 9



**Zbigniew Kupiec**

1936 r.

4

**Kamienica K. Kolińskiego**  
Świętojańska 41



**Stanisław Ziółowski**  
1936 r.

5

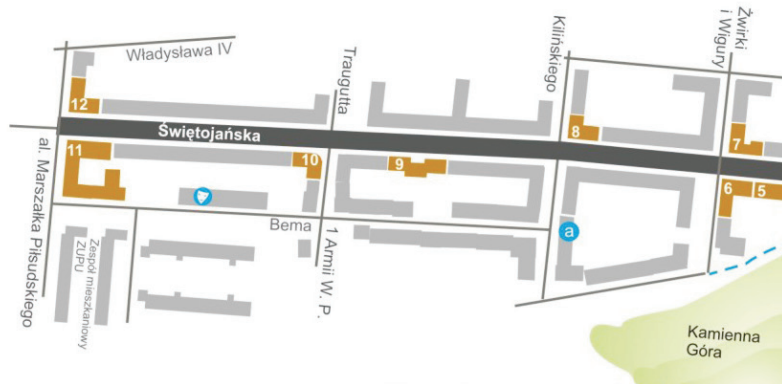
**Kamienica Stankiewiczów**  
Świętojańska 53



**Wł. Prochaska i T. Jędrzejewski**  
1931 r.

## Atrakcje na Szlaku

- Klimatyczne kafejki, restauracje, butiki, galerie, klatki schodowe „z duszą”
- **Ekspozycja w bramie** i najstarsza winda w mieście – Świętojańska 53
- **Punkty widokowo-fotograficzne** po umówieniu z przewodnikiem, w tym Świętojańska 44 i 53
- **Urząd Miasta** – wnętrza, klatka schodowa „z duszą”, stara ława, stoły.
- **Foto Complex** – ekspozycja kolekcji aparatów – Armii Krajowej 23



■ budynki wyróżnione na trasie ■ inne ciekawe objekty

Teatr

Partnerzy szlaku - a Café „Aniol”

6  
**Kamienica  
 Firmy Krenski**  
 Świętojańska 55  
 / Żwirki i Wigury 4



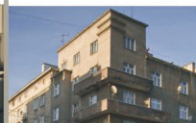
Zbigniew Kupiec  
 i Tadeusz Kossak  
 1938-1939 r.

7  
**Kamienica  
 A. i M. Orłowskich**  
 Świętojańska 68



Zbigniew Kupiec  
 1936 r.

8  
**Kamienica  
 Wieczorkowskiej**  
 Świętojańska 78a



Jan Goździewski  
 1932-1933 r.

9  
**Kamienica  
 „Grażyna”**  
 Świętojańska  
 81-83-85



Stanisław Odyniec  
 -Dobrowolski  
 1928 r.

10  
**Kamienica  
 Wegnera**  
 Świętojańska 89



Stanisław Żwirski  
 1937 r.

11  
**Urząd Miasta  
 dawniej  
 Komisariat Rządu**  
 al. Marszałka  
 Piłsudskiego 52-54



Jerzy Müller  
 1930 r. i 1937 r.

12  
**Kamienica  
 Ogończyka  
 -Blocha  
 i Mazalona**  
 Świętojańskiej 122

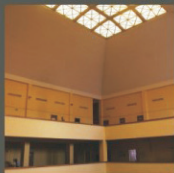
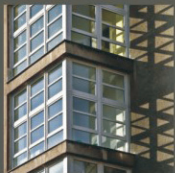
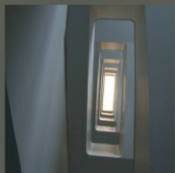


Stefan Kosiński  
 i Leon Mazalon  
 1936 r. i 1937 r.

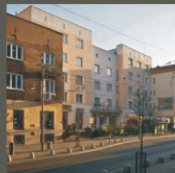
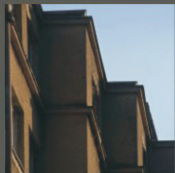


b Apartament z widokiem   c Foto Complex   d Gdynia InfoBox

# Światło



Światło dzienne to kluczowy partner w nauce „widzenia i czytania” architektury modernistycznej, a zarazem ważny katalizator dla atrakcyjnej fotografii obiektów na szlaku. Rano lub po południu w słoneczny dzień wydobędziemy drugą surrealistyczną twarz budynku. A to za sprawą długich cieni rzucanych przez balkony, balustrady, wykuse oraz świetlnych refleksów w oknach. Boczne światło pozwoli także ukazać fakturę elewacji, tak istotnej w modernizmie, gdzie stosowano często szlachetne materiały jak granit czy piaskowiec. Z kolei w pochmurny, a nawet burzowy dzień, zyskamy dramatyczne tło dla naszych obiektów oraz naturalny filtr z chmur, który zmiękczy światło.

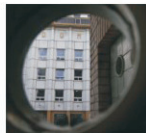




## „Moderna nieznaną”

Na tej trasie poznamy Gdynię na styku Śródmieścia i portu, odkryjemy zróżnicowanie moderny gdyńskiej oraz skalę talentu znakomitego architekta Wacława Tomaszewskiego, projektanta sześciu obiektów na trasie.

Jej początek stanowi powojenny budynek kolejowego Dworca Miejskiego, zaliczany do najciekawszych realizacji w kraju. W jego sąsiedztwie, na Placu Konstytucji, znajduje się gmach Sądu Rejonowego, jeden z najbardziej efektownych modernistycznych budynków publicznych w Polsce. Obiekt zwraca uwagę ekspresyjnie wygiętą, półkolistą sylwetką. Jego wielkość tkwi także w świetnie zachowanych wnętrzach; holach i korytarzach z oryginalnymi elementami umeblowania oraz stolarki drzwiowej. W duchu stylistyki późnego Art-déco, utrzymane są budynki Instytutu Meteorologicznego, Domu Marynarza Polskiego (obecnie Rybaka) oraz Straży Pożarnej. Dwa inne obiekty na Szlaku, znajdujące się w sąsiedztwie Domu Rybaka, prezentują już zgoła odmienną stylistykę. Dom Marynarza Szwedzkiego to ciekawy przykład późnego funkcjonalizmu, który wcześniej mieścił m.in. konsulát szwedzki, hotel i kaplicę dla marynarzy i podróżnych. Jednym z najlepszych przykładów konstruktywizmu w polskiej architekturze międzywojennej jest zespół Miejskich Hal



Targowych, nawiązujący do projektów inżynierów francuskich. Na Placu Kaszubskim 1 zwróćmy uwagę na bryłę budynku przy ulicy Portowej 13-15, przed wojną prestiżowy biurowiec firmy Bergenske.

Kierując się na ulicę Żeromskiego dojdziemy do budynku YMCA, zaprojektowanego tuż po wojnie, a ufundowanego z funduszy tej amerykańskiej organizacji. Budynek zwraca uwagę ceglana fasadą, szeregiem okrągłych okien typu bulaj oraz śmiałym zastosowaniem luksfer od strony ulicy Żeromskiego. Vis a vis wejścia budynku YMCA stoi efektowny „kryształowy” budynek Izby Arbitrażowej Bawełny, którego jasną elewację zdobi napis „Dom Bawełny”. Idąc prosto Żeromskiego

dotrzemy do Trasy 1 Szlaku. Natomiast wcześniej, skręcając w Pułaskiego, dojdziemy do budynku Instytutu Meteorologicznego. Po drodze zwróćmy uwagę na awangardową bryłę Kantyny Marynarki Wojennej, inspirowaną realizacjami Bauhasu.

## Atrakcje na Szlaku

- **Wnętrze Sądu Rejonowego**, z zachowaną oryginalną stolarką drzwi, ławami w holach, stylistyką dekoracji lamperii, posadzek
- **Miejskie Hale Targowe**  
– możliwość obejrzenia wewnątrz, efektownej, stalowej konstrukcji dachu oraz dokonania zakupów m.in. świeżych warzyw i ryb.
- **Café Strych**  
Plac Kaszubski 7  
– niezwykle klimatyczna kawiarnia w zabytkowej chacie

1

**Dworzec PKP**  
pl. Konstytucji 1



W. Tomaszewski  
i Lech Zalewski

1950-1955 r.,  
1956-1959 r.

2

**Gmach Sądu Rejonowego**  
(dawniej Sąd Okręgowy,  
Grodzki i Prokuratury)  
pl. Konstytucji 5



Z. Karpiński,  
T. Sieczkowski  
i R. Sołtyński

1936 r.

3

**Miejskie Hale Targowe**  
Wójta Radtkego 36



Jerzy Müller  
i Stefan Reychman

1937 r.

4

**Dom Rybaka**  
Jana z Kolna 27



Wacław  
Tomaszewski

1927 r.

5

**Dom Marynarza Szwedzkiego**  
Jana z Kolna 25



Stanisław Płoski

1936 r.

8

**Biurowiec firmy Bergenske**,  
obecnie Policja  
Portowa 13-15



Wacław  
Tomaszewski

1936 r.

9

**YMCA**  
Żeromskiego 26



Stefan Kosiński  
i Bohdan Damięcki

1948-1951 r.

10

**Budynek Izby Arbitrażowej Bawelny**  
tzw. „Dom Bawelny”  
Derdowskiego 7



Wacław  
Tomaszewski

1938 r.

11

**Budynek Państwowego Instytutu Meteorologicznego**  
Waszyngtona 42



T. Doberski, nadbudowa  
Wacława Tomaszewski

1927 r. i 1929 r.

**6**  
Budynek  
Straży Pożarnej  
Władysława IV 12-14

**7**  
Kamienica  
Szudziłowskich  
plac Kaszubski 1



**Teodor Malczyk**

**Włodzimierz Prochaska**

1949-1956 r.

1930 r.



■ inne budynki

**a** Café Strych

**b** Klub Muzyczny „Ucho”

**c** Centrum Gemini

**d** Kantyna Marynarki Wojennej

**e** Gdynia InfoBox

## Inne obszary blisko centrum

Modernizm w Gdyni obszarowo przekracza granicę Śródmieścia. Znakomite przykłady obiektów reprezentujących różne nurty modernizmu (konstruktywizm, funkcjonalizm, art-déco) odnajdziemy na terenie Portu Morskiego. Wielkie wrażenie wywiera odnowiony obiekt Dworca Morskiego przy ulicy Polskiej 1 (obecnie Muzeum Emigracji), gmachy administracji na terenie portu oraz znakomite przykłady architektury przemysłowej. Swoją imponującą, funkcjonalistyczną bryłą wyróżnia się Elewator Zbożowy na Nabrzeżu Indyjskim. Na tym samym nabrzeżu, warto obejrzeć także zespoły budynków Olejarni oraz tuszczarni Ryżu. Na ulicy Polskiej m. in. budynek Chłodni Portowej oraz liczne magazyny portowe, w tym Magazyn Długoterminowy H.

Ważnym oraz malowniczym obszarem modernistycznej Gdyni jest dzielnica mieszkalno-willowa Działki Leśne w zachodniej części miasta. Ciekawe przykłady funkcjonalnych zespołów mieszkaniowych odnajdziemy m.in. w dzielnicach Grabówek (tzw. kolonia robotnicza), Wzgórze Św. Maksymiliana (zespół mieszkaniowy ZUPU), Redłowo (zespół TBO przy ul. Hetmańskiej) oraz Oksywie (zespół mieszkań kwaterunkowych Marynarki Wojennej). Warte obejrzenia są nieliczne, modernistyczne realizacje obiektów sakralnych, w tym kościoły - garnizonowy na Oksywiu, Świętej Rodziny na Grabówku oraz Świętego Antoniego, górujący nad dzielnicą Wzgórze Św. Maksymiliana.



Oksywie



Port



Wzgórze Św. Maksymiliana



Działki Leśne



Grabówek

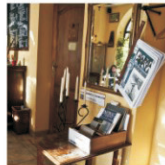
# Atrakcje na szlaku



**Muzeum  
Miasta Gdyni**  
ekspozycja o historii  
i architekturze  
modernistycznej  
miasta  
- Zawiszy Czarnego 1



**FOTO Elite**  
fotografia retro  
na szlaku,  
w zabytkowej  
kamienicy  
- Starowiejska 7



**Lokale w duchu Art-Deco II RP**  
specjalne pozycje menu,  
reprinty gazet i map,  
półka moderny  
Cafe Strych, Cafe Aniot



**Mini Muzeum**  
ekspozycja fotografii  
oraz elementów  
dawnej armatury  
łazienkowej  
- 3 Maja 27-31



**Garaż  
oraz schron**  
- pierwszy  
apartamentowiec  
- 3 Maja 27-31



**Miejsca widokowe**  
- m.in.  
peron SKM Gdynia  
Główna; taras  
widokowy -  
Świętojańska 44;  
Hotel Orbis „Gdynia”



**Klatki schodowe  
„z duszą”**  
na trasie nr 1  
oraz trasie nr 3



**Wnętrza  
gmachów urzędów  
publicznych**  
- Sądu Rejonowego,  
Urzędu Miasta,  
Poczty Polskiej

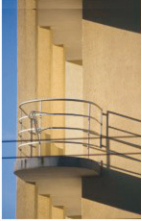


**winda firmy Roman  
Groniowski z Warszawy**  
ekspozycja w bramie  
- Świętojańska 53



# Moderna żyjąca

style i nurty w architekturze  
Gdyńskiego Szlaku Modernizmu



„Gdyńska moderna” czerpała z bogatych doświadczeń europejskich oraz kreowała własne poglądy na architekturę. Stąd szeroki przekrój nurtów typowych dla okresu modernizmu z dominującą formą kamienic wczesnego funkcjonalizmu, opartego na racjonalizmie i oszczędności form wyrazu oraz tzw. kamienicy nowoczesnej (późny funkcjonalizm, w tym nurt ekspresyjny, kubiczny czy opływowy), czyli konstrukcje wznoszone na betonowych filarach, realizujące niektóre postulaty Le Corbusiera m.in. „wolnego planu”, „otwartej fasady”, czy „niezabudowanego parteru”.

Późny funkcjonalizm wprowadził także modę na eleganckie, jasne fasady, często obudowane szlachetnym piaskowcem oraz śmiałe łączenie różnych form w komponowaniu geometrii brył budynku, w tym ścian i przeszkleń.

Kolejną cechą tego okresu było pojawianie się brył ekspresyjnych, w tym opływowych, które w Gdyni rozwinęto w kierunku tzw. „stylu okrętowego”, nawiązującego do projektów statków. W tym duchu powstało w mieście kilka znakomitych realizacji, m.in. Dom Żeglarza Polskiego, czy budynek biurowo-mieszkalny ZUS (obecnie UM Gdyni). Gdyński Szlak Modernizmu reprezentuje zarówno przykłady obiektów oddających typowe cechy modernizmu na świecie, a także wizjonerskie realizacje łączenia różnych nurtów - np. kamienice: Pręczkowskiego, firmy Krenskich, Glasenappowej, czy firmy Paged.

### wczesny funkcjonalizm



proste kubiczne formy kamienic

### późny funkcjonalizm – kamienica nowoczesna, nurt luksusowy



ekspresyjne formy kubiczne i opływowe

styl międzynarodowy

### konstruktywizm

nowy

### monumentalizm

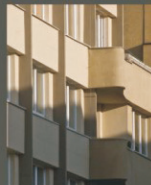


Budynki przemysłowe,  
- hale i magazyny  
(port, handel)

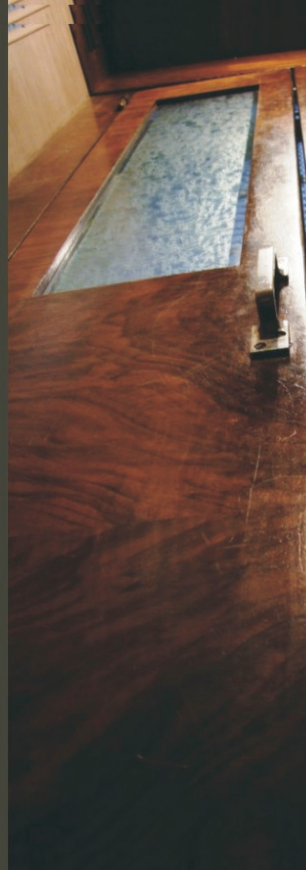


Budynki biurowe,  
publiczne

### połączenie różnych stylów i nurtów architektury okresu modernizmu

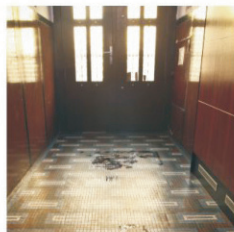
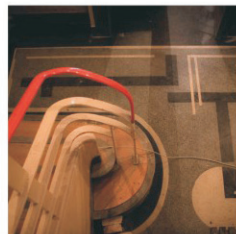


## Dusza gdyńskich wnętrz

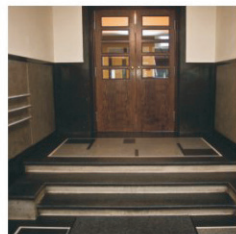
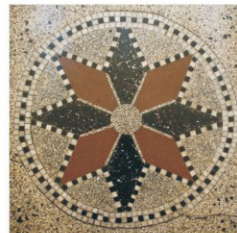


Prawdziwą esencją klimatu wnętrz gdyńskich kamienic stanowią przykłady roztańczonych schodów „z duszą”, które zachowały się m.in. w kamienicach przy ulicach 10 Lutego 5, 3 Maja 27-31, Abrahama 28, Świętojańskiej 41, 42, 44, 53. Nierzadkie było także stosowanie szlachetnego drewna np. do stolarki drzwi wewnętrznych i wejściowych, poręczy oraz klatek wind. Detale takie jak wizjery, klamki, drzwiczki do szybów wentylacyjnych odlewano z mosiądzu lub miedzi. Meble do pomieszczeń publicznych to najczęściej lite drewno egzotyczne, specjalnie formowane i klejone, które potrafiło przetrwać w zna-komitym stanie przez długie lata.





Prawdziwy popis ducha sztuki spod znaku Art-Déco, możemy odnaleźć we wnętrzach niektórych kamienic, w tym w efektownych wzorach posadzek, fakturze tynku oraz stolarce drzwi.



Wrażenie nadal budzą wykończenia kamienic luksusowych. Marmur, granit, dekoracyjne lastryko jako materiał wykończenia holi budynków biurowych i domów towarowych - cecha późnego funkcjonalizmu.

# Wydarzenia Gdyńskiego Szlaku Modernizmu



Gdyński Szlak Modernizmu to projekt żyjący i przyciągający co roku do Gdyni tysiące pasjonatów. Wśród flagowych działań i wydarzeń można wyróżnić Weekend Architektury w Gdyni (od 2011 r.), letnie spacery i warsztaty architektoniczne oraz prestiżowy konkurs fotograficzny - Gdyński Modernizm w Obiektywie.

## Partnerzy projektu

(punkty zaznaczone na mapach szlaku)

### Kawiarnie z klimatem lat 30-tych

Café Anioł – Kilińskiego 6

Café Strych – plac Kaszubski 7b

### Sklepy hobbystyczne

Koneser (znaczki, numizmatyka) – Abrahama 12

FOTO Complex (kolekcja aparatów) – Armii Krajowej 23/1

### Restauracje w kamienicach na szlaku

La Fortuna – Armii Krajowej 9, Trafik – Skwer Kościuszki 10,

Good Morning Vietnam – Świętojańska 83a

### Usługi przewozowe

Wycieczki morskie po Porcie Morskim Gdynia

– informacja tel. 58 620 26 42

Wycieczki RIB-em (ponton motorowy)

– informacja tel. 606 262 497

### Sprzedaż pamiątek szlaku

Miejska Informacja – 10 Lutego 24, Vena – Świętojańska 97

Księgarnia Cafe Vademecum – Świętojańska 5-7

### Centra informacji

oraz partnerskie punkty informacyjne Szlaku

Miejska Informacja, 10 lutego 24, tel. 58 622 37 66

PTTK o. Morski Gdynia, 3 Maja 27, tel. 58 621 77 51

Agencja Rozwoju Gdyni Sp. z o.o.

al. Zwycięstwa 96/98, wejście 2, tel. 58 669 70 04

Wybrane

## noclegi na szlaku

### Apartament i pokoje gościnne

Świętojańska 44/Armii Krajowej 21, tel. 608 086 334

Willa Julia - 10 Lutego 6, tel. 503 094 797

OCH! Hostel - Świętojańska 85, tel. 500 314 737

Apartament Duch - Starowiejska 3/2A, tel. 697 055 044

Apartament IL CAPITANO - Abrahama 44/15, tel. 502 794 413

Lux Hostel - Świętojańska 67/2, tel. 501 520 207

Willa Anna - Hetmańska 1, tel. 609 255 695

### Inne miejsca, w tym hotele przy szlaku

Blick<sup>\*\*\*</sup>, Hotton<sup>\*\*\*</sup>, Gdynia<sup>\*\*\*</sup>, Neptun<sup>\*\*\*</sup>, Różany Gaj<sup>\*\*\*</sup>

Dom Marynarza<sup>\*\*</sup>, Willa Admirał

### Przewodnicy na szlaku

Kilkunastu specjalnie przeszkolonych, certyfikowanych przewodników

po trasach modernizmu gdyńskiego - informacja tel. 605 478 333

### Czytelnie, biblioteki na szlaku

„Mini czytelnie moderny” - książki i prasa w punktach partnerskich m.in. Cafe Strych, Cafe Anioł, Miejska Informacja, Księgarnia Cafe Vademecum, U Muzyk'Uff

Zapraszamy również na spacer Szlakiem Kulinarnym Gdyni  
oraz Szlakiem Legendy Morskiej Gdyni!



[www.kulinarnagdynia.pl](http://www.kulinarnagdynia.pl)

[www.legendamorska.pl](http://www.legendamorska.pl)

